



Goutte d'eau

a child support network



Rapport d'activités 2021 - 2022
des projets soutenus par Goutte d'eau

TABLE DES MATIÈRES

CONTEXTE	3
POIPET (NORD-EST DU CAMBODGE, FRONTIÈRE AVEC LA THAÏLANDE)	5
NEAK LOEUNG (SUD-EST DU CAMBODGE)	10
KEP (SUD-OUEST DU CAMBODGE)	14

Abréviations dans le texte :

GECSN (Goutte d'eau - a child support network) : Fondation suisse qui a créé les premiers projets au Cambodge et ensuite fondé Damnok Toek.

DT (Damnok Toek) : Nom de Goutte d'eau au Cambodge qui signifie 'goutte d'eau' en khmer. Damnok Toek mène aujourd'hui les projets au Cambodge.





CONTEXTE

Goutte d'eau – a child support network (GEcsn) est une ONG suisse qui met en relation, conseille et soutient financièrement des organisations locales au Cambodge.

Ses principaux objectifs sont :

- La prévention de la maltraitance des enfants, de la toxicomanie et du trafic d'enfants (interne et transfrontalier) ;
- La réhabilitation d'enfants toxicomanes et d'enfants traumatisés ;
- L'éducation et la formation professionnelle ;

- La migration : prévention et réintégration des victimes de trafic et des fugueurs dans leurs familles ou, le cas échéant, dans leurs communautés ;
- Les soins aux enfants, aux adolescents et aux jeunes adultes en situation de handicap mental et/ou physique (thérapies, éducation spécialisée).

Les deux dernières années ont été difficiles pour le Cambodge qui a été frappé de plein fouet par la pandémie de Covid-19. Dès le début de la crise, le gouvernement cambodgien a pris des mesures très strictes en fermant ses frontières aux étrangers, en imposant de longues périodes de confinement ou

de couvre-feu, en fermant les établissements publics et privés et en interdisant tous types de rassemblements.

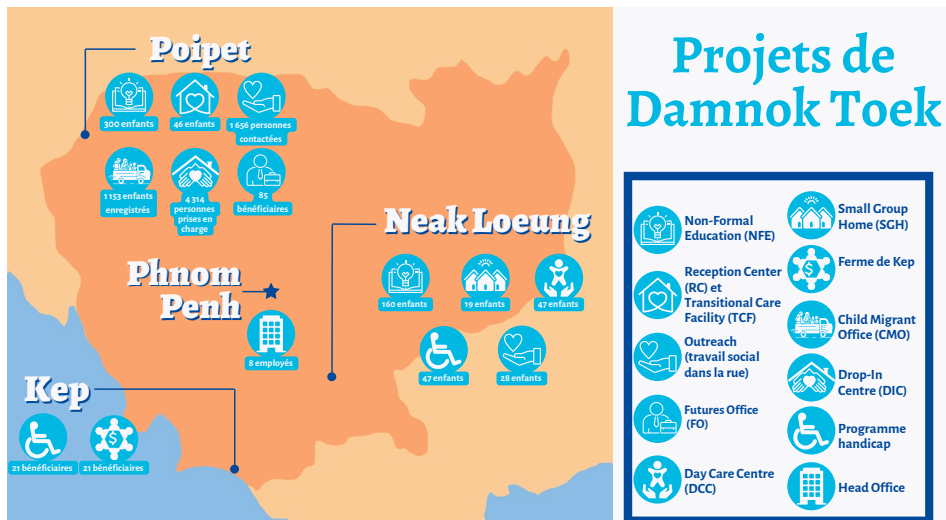
Toutes ces mesures n'ont pas été sans conséquences sur les projets soutenus par GECSn et en particulier pour son partenaire Damnok Toek/DT (la Goutte d'eau en cambodgien) qui a dû faire face à une forte recrudescence du nombre de ses bénéficiaires car des milliers de familles se sont retrouvées sans emploi, sans revenu et sans protection sociale. DT a donc dû adapter ses stratégies et diversifier ses sources

de financement afin de pouvoir leur offrir un soutien approprié et également continuer son travail sur la protection et les droits de l'enfant.

En plus des difficultés financières liées à la pandémie, un important donateur de DT a cessé ses activités au Cambodge fin 2022.

DT a aujourd'hui besoin d'un soutien financier accru de notre part, raison pour laquelle ce rapport est exclusivement consacré à son travail et que tous les fonds récoltés lui seront intégralement reversés.

Aperçu des projets au Cambodge



POIPET (NORD-EST DU CAMBODGE, FRONTIÈRE AVEC LA THAÏLANDE)

Situation

À Poipet, où la frontière entre le Cambodge et la Thaïlande était fermée, de nombreuses familles avaient du mal à subvenir à leurs besoins et à se procurer les denrées alimentaires de base. Grâce à des aides financières supplémentaires de la Direction du Développement et de la Coopération Suisse (DDC) et de Caritas Suisse, DT a pu leur fournir une aide d'urgence sous la forme de colis contenant des denrées alimentaires et des articles d'hygiène de base. Ces aides ont également permis à Futures Office (voir page 8) de soutenir financièrement un plus grand nombre de familles et ainsi en partie compenser la perte d'emploi dans la province.

Le Child Migrant Office a continué à travailler avec les autorités locales pour soutenir les migrants de retour de Thaïlande en leur fournissant des denrées alimentaires et des articles d'hygiène de base pendant leur période de quarantaine (14 jours). Le personnel du ChildSafe à Poipet a également mis en place 16 mini centres Drop In dans leurs propres maisons afin de faciliter l'accès à l'aide et de fournir des conseils aux enfants et familles de la province dont les moyens de subsistance avaient été gravement affectés par la pandémie. Les éducateurs ont dispensé des cours aux enfants et leur ont transmis des compétences de vie et des informations sur les droits des enfants, la migration et l'importance de l'éducation scolaire.



Distribution de colis alimentaires



SUCCÈS 2021 - 2022

Les chiffres communiqués dans ce rapport sont ceux de 2021. Les résultats 2022 pourront être consultés sur le site internet de DT dès le 2ème trimestre 2023.

Non-Formal Education (NFE)

Le projet d'éducation non formelle à Poipet offre aux enfants vulnérables qui ne peuvent pas aller à l'école primaire une éducation alternative à celle de l'école publique. Actuellement 300 enfants suivent quotidiennement des cours basés sur le programme scolaire national et dispensés par les enseignants de DT. Le but est de pouvoir intégrer ces enfants à l'école publique lorsqu'ils auront atteint le niveau requis.

Résultats 2021

- 365 enfants (151 filles) ont participé aux cours quotidiens.
- 60 enfants (27 filles) ont été intégrés à l'école publique.

Drop-in Centre (DIC)

Le Drop-in Center est le premier lieu d'accueil pour les enfants vivant dans la rue : il leur offre, dans un cadre protégé, des cours d'éducation de base, des activités de loisirs, le soutien de travailleurs sociaux, des repas chauds ainsi que des installations sanitaires et un abri sûr pour la nuit.

Résultats 2021

- 160 enfants (70 filles) en moyenne par mois ont participé à des activités éducatives et récréatives.
- 228 enfants en moyenne par mois ont participé à la bibliothèque mobile qui se rend dans les quartiers les plus éloignés pour sensibiliser les enfants et les familles aux programmes de DT.
- 79 familles ont été formées à des comportements parentaux responsables.
- 16 mini DIC ont été mis en place par les agents du Child Safe dans leurs propres maisons pour fournir un soutien de proximité.

Child Migrant Office (CMO)

Le bureau soutient les enfants et les jeunes adultes victimes de migration dangereuse en les identifiant et en gérant les urgences au cas par cas. Les mineurs non accompagnés accueillis par le CMO sont si possible réintégrés dans leurs familles ou, s'il n'est pas possible de le faire (familles non localisées ou insécurité au sein de la famille), ils sont orientés vers le centre d'accueil de DT ou d'autres ONG partenaires.

Résultats 2021

- 1 153 enfants (562 filles) ont été soutenus.
- 51 enfants (31 filles) ont été transférés de DT vers un lieu sûr.
- 14 enfants (9 filles) ont été orientés vers le centre d'accueil de DT (RC).
- 37 enfants (22 filles) ont été réintégrés dans leur famille.

Reception Center (RC)

Le centre d'accueil offre un soutien immédiat à court terme aux enfants de moins de 16 ans victimes de trafic et d'exploitation sous la forme d'un enseignement scolaire (NFE), de soins de santé, de conseils psychosociaux et d'un suivi familial.

Résultats 2021

- 30 enfants (16 filles) ont été soutenus.
- 10 enfants (5 filles) ont été réintégrés dans leurs familles ou orientés vers des ONG partenaires.

Transitional Care Facility (TCF)

Le programme offre un foyer et un soutien à long terme aux enfants de moins de 16 ans. Les enfants placés au TCF ont accès à un enseignement scolaire (NFE ou école publique), acquièrent des compétences de vie et peuvent suivre des formations professionnelles. Parallèlement, ils bénéficient d'activités de loisirs, de soins de santé, d'un soutien psychosocial et de conseils.

Résultats 2021

- 23 enfants (6 filles) ont été soutenus.
- 1 garçon a été réintégré dans sa famille



Futures Office (FO)

Ce bureau soutient et conseille les jeunes gens et les adultes de Poipet dans leur recherche d'emploi. Le projet propose une formation sur la recherche d'emploi (préparation aux entretiens, création d'un curriculum vitae, etc.), des informations sur les activités permettant d'obtenir un revenu, une mise en lien avec des employeurs potentiels et peut également accorder des microcrédits pour la création d'un projet professionnel (Income Generating Activities/IGA).

Résultats 2021

- 599 bénéficiaires (359 femmes) ont été enregistrés en 2021.
- 90 bénéficiaires (56 femmes) ont été placés dans un emploi.
- 13 bénéficiaires (5 femmes) ont été orientés vers une formation professionnelle.
- 275 bénéficiaires ont été formés à des compétences générales.
- 25 accords ont été signés avec des entreprises pour le placement en 2021.
- 83 familles ont été soutenues par le programme de mesures d'amélioration des revenus.

Medical Clinic

La clinique offre aux enfants des projets de DT ainsi qu'aux habitants des environs des consultations et des traitements de base, les cas graves étant référés à l'hôpital local. Les soins médicaux se concentrent sur la réduction de la malnutrition et de la mortalité infantile ainsi que sur le renforcement de la santé des mères et de la qualité de l'allaitement.

Résultats 2021

- 528 patients (301 femmes) ont reçu un soutien médical.
- 175 (99 femmes) patients proviennent des communautés environnantes.
- 353 (202 femmes) patients sont des parents d'enfants participant aux programmes de DT.
- 45 mères ont été soutenues avec du lait pour bébé (lait maternisé et lait en poudre).
- 66 familles vivant à proximité de la décharge publique ont été soutenues.





Childsafe agents & Hotline

DT forme des membres de la communauté (chauffeurs de tuk-tuk, vendeurs de marché, enseignants, etc.) qui, de par leurs activités, sont aptes à reconnaître des cas d'enfants subissant des abus ou vivant des situations potentiellement dangereuses. Lorsqu'ils rencontrent des enfants en danger, ces personnes contactent directement DT via une hotline pour les avertir.

Résultats 2021

- 556 appels ont été traités par la hotline ChildSafe.
- 92 cas ont été suivis par la hotline ChildSafe.
- 89 agents ChildSafe sont actifs à Poipet.
- 17 nouveaux agents ChildSafe ont été formés en 2021.
- 68 agents ChildSafe ont reçu une formation ad-hoc.



NEAK LOEUNG (SUD-EST DU CAMBODGE)

Situation

Neak Loeng a été fortement touchée par la pandémie au cours de ces deux dernières années. Des quartiers entiers ont été régulièrement bouclés, ce qui a fortement limité les contacts entre les collaborateurs de DT et les bénéficiaires. De même, le centre de réhabilitation et d'accueil de jour (Day Care Center) et le projet d'éducation non formelle (Non Formal Education Center) ont dû être fermés au public à plusieurs reprises pendant cette période. En revanche, les programmes menés dans les Small Group Homes (SGH) n'ont pas été interrompus.

SUCCÈS 2021 - 2022

Non-Formal Education (NFE)

Le projet d'éducation non formelle offre aux enfants vulnérables qui ne peuvent pas aller à l'école primaire une éducation alternative à celle de l'école publique. Les enfants suivent quotidiennement des cours basés sur le programme scolaire national et dispensés par les enseignants de DT. Le but est de pouvoir intégrer ces enfants à l'école publique lorsqu'ils auront atteint le niveau requis.

Bien que les écoles aient été fermées, DT a pu maintenir les activités NFE : les enseignants et les travailleurs sociaux se sont rendus aux

domiciles des élèves pour leur donner leurs devoirs et les récupérer plus tard. En outre ils ont apporté chaque jour à tous les élèves le repas qu'ils reçoivent normalement avant ou après avoir suivis leurs cours au NFE.

Résultats 2021

- 160 enfants (79 filles) ont bénéficié de cours quotidiens (au centre NFE ou chez eux).
- 63 enfants (25 filles) ont été intégrés à l'école publique.

Childsafe Alliance & Hotline

DT forme des membres de la communauté (chauffeurs de tuk-tuk, vendeurs de marché, enseignants, etc.) qui, de par leurs activités,

sont aptes à reconnaître des cas d'enfants subissant des abus ou vivant des situations potentiellement dangereuses. Lorsqu'ils rencontrent des enfants en danger, ces personnes contactent directement DT via une hotline pour les avertir.

Résultats 2021

- 70 appels ont été traités par la hotline ChildSafe.
- 22 cas ont été suivis par la hotline ChildSafe.
- 20 agents ChildSafe sont actifs à Neak Loeung.
- 2 nouveaux agents ChildSafe ont été formés en 2021.
- 11 agents ChildSafe ont reçu une formation ad-hoc.

LE TRAVAIL DE DT AVEC LES ENFANTS ET JEUNES ADULTES EN SITUATION DE HANDICAP

Dès le début de son travail avec les enfants expulsés de Thaïlande et de retour au Cambodge (1999), DT a remarqué qu'il y avait parmi eux beaucoup d'enfants en situation de handicap. Ceux-ci étaient souvent victimes des trafiquants d'enfants car, suscitant plus de pitié, ils sont plus « rentables » que d'autres enfants lorsqu'ils mendient dans de grandes villes thaïlandaises comme Bangkok. Comme il n'existait à l'époque aucun programme de soins pour les enfants en situation de handicap (souvent mental), DT a décidé d'ouvrir un foyer pour les accueillir à Phnom Penh en 2003.

Lors de son ouverture, le centre de Phnom Penh convenait parfaitement aux besoins des enfants en situation de handicap mais depuis la situation a évolué et de nouveaux contextes ont conduit DT à fermer le centre fin 2017. Il a donc été décidé d'ouvrir une nouvelle structure plus appropriée à Neak Loeung et ainsi offrir une prise en charge complète et un environnement mieux adapté aux enfants.

Le nouveau programme pour les enfants en situation de handicap physique et/ou mental grave a été lancé en juillet 2018 et offre une



Day-Care Center (DCC)

Le centre de réhabilitation et d'accueil de jour propose des séances de rééducation, des activités éducatives et de loisirs aux enfants en situation de handicap des SGH et aux enfants en situation de handicap des communautés environnantes ainsi qu'à leurs familles. Chaque enfant reçoit un soutien spécifiquement adapté à ses besoins. Les conditions physiques, fonctionnelles et psychologiques des enfants peuvent ainsi être considérablement améliorées. En outre, un soutien et un suivi médical appropriés et durables sont assurés.

prise en charge globale avec un suivi médical, des thérapies telles que physiothérapie et ergothérapie ainsi qu'un soutien psychosocial. Les programmes encouragent le développement de compétences qui renforcent l'autonomie des enfants afin qu'ils puissent être réintégrés dans leurs familles lorsque cela est possible et qu'ils soient mieux protégés contre l'exploitation et le risque de trafic.

Small Group Homes (SGH)

Les SGH accueillent des enfants qui ont été abandonnés et pour lesquels la réinsertion dans leurs familles ou dans une famille d'accueil n'est pour l'instant pas une option viable. Les enfants vivent en petits groupes dans un environnement familial. Ils sont pris en charge et encouragés par leurs éducateurs et, dans la mesure du possible, préparés à une vie plus autonome.

Résultats 2021

- 19 enfants ont vécu dans les SGH.

Résultats 2021

Sur ordre des autorités le DCC est resté fermé aux enfants des communautés environnantes pendant la pandémie ce qui a malheureusement eu un impact négatif sur leur développement et leur capacité à atteindre les objectifs personnels qui avaient été fixés. Pendant cette période, l'équipe de sensibilisation de DT a tout de même pu les soutenir en organisant des consultations téléphoniques régulières avec leurs familles pour s'informer du bien-être de chaque enfant et pour sensibiliser les familles aux risques liés au Covid-19. Le centre a pu rouvrir ses portes en décembre 2021.

- En tout, 47 enfants ont pu bénéficier du DCC en 2021.

Outreach Project (OP)

Ce projet de sensibilisation a été lancé en 2021 en tant que projet pilote à Neak Loeng. L'objectif est d'identifier les familles avec des enfants en situation de handicap dans les communautés environnantes afin de s'assurer qu'ils ont accès aux services dont ils ont besoin. Le OP fournit également aux familles des denrées alimentaires de base et des conseils aux parents.

Résultats 2021

En raison des restrictions imposées par le gouvernement sur les réunions de groupe pendant la crise liée au Covid-19, le projet n'a eu que des possibilités très limitées d'atteindre ses objectifs. DT a néanmoins été en mesure d'apporter un soutien individuel aux enfants les plus vulnérables et à leurs familles sous la forme de dons de riz et de produits d'hygiène, d'une sensibilisation à l'hygiène et d'informations sur la protection de l'enfance.

Malgré ces obstacles et les difficultés liés au Covid-19, le OP a obtenu des résultats remarquables grâce à une collaboration étroite avec les autorités locales et les chefs de communauté :

- 152 enfants en situation de handicap ont été identifiés ;
- 12 nouvelles familles ont été incluses dans les programmes du DCC.
- En tout 28 enfants ont pu bénéficier du OP en 2021.

Formation d'éducateur spécialisé en handicap

Comme il n'existait aucune formation professionnelle spécifique dans le domaine du handicap au Cambodge, DT a décidé de proposer de créer un nouveau projet au gouvernement et à ses partenaires.

Le cours de formation pour éducateur spécialisé dans le domaine du handicap, organisé par DT, réalisé avec le soutien technique de la Fondation Don Gnocchi et de GECSN et avec le soutien financier de la DDC, a pris un peu de retard du fait des restrictions liées à la pandémie. Dès que les réunions de groupe ont à nouveau été autorisées, la formation a eu lieu et s'est achevée fin juillet 2022.

La formation a permis à 26 des participants de recevoir un certificat du ministère des affaires sociales qui a officialisé leur formation, cette dernière ayant particulièrement enthousiasmé les employés du gouvernement. L'organisation d'une des sessions au ministère des affaires sociales a en outre contribué à resserrer et à améliorer encore davantage les liens existants entre DT et le ministère.

Résultats 2021

- DT a constaté que les 26 collaborateurs ayant participé à la formation avaient fait de grands progrès dans la prise en charge (contact et soins) des bénéficiaires, ce qui démontre clairement l'efficacité de cette formation dans la pratique.



KEP (SUD-OUEST DU CAMBODGE)

Lorsqu'en 2012 GEcsn s'était mise à la recherche d'alternatives pour accueillir les jeunes adultes en situation de handicap mental vivant dans le centre de Phnom Penh, il n'existait pas d'organisation appropriée pour les accueillir. En effet, au Cambodge, les adultes en situation de handicap mental grave sont soit placés dans des hospices publics aux conditions de vie indignes, soit simplement abandonnés à leur sort. Face à cette situation intolérable, GEcsn a décidé de lancer un nouveau projet qui leur serait dédié : la Ferme

de Kep, un lieu de vie et de travail où ils sont accueillis et où ils peuvent vivre leur vie adulte et travailler dans les meilleures conditions possibles.

Actuellement, 21 jeunes adultes (9 femmes) vivent et travaillent à la ferme. Les handicaps des bénéficiaires sont principalement des handicaps mentaux (autisme, trisomie 21, psychose, etc.), mais aussi des handicaps physiques (paralysie cérébrale, malformations, etc.) et/ou sensoriels (cécité, par exemple).



Les nouveaux bungalows résidentiels prennent lentement forme.

Situation

En raison de la taille et de la situation géographique de Kep, à l'extrême sud du pays, la situation sanitaire était moins critique que dans le reste du Cambodge et il y a eu peu de restrictions durant la pandémie. Les résidents de la Ferme de Kep ont donc pu continuer à exercer leurs activités et tâches quotidiennes à la ferme.

Les années 2021 et 2022 ont été des années clé pour ce projet pilote avec l'agrandissement et la construction d'un lieu de vie semi-indépendant pour les résidents les plus autonomes de la Ferme de Kep et l'amélioration des structures de production des produits de la ferme :

- **Foyer - Résidence :**
développement du **Kep Village** à l'entrée de la propriété. Des logements semi-indépendants ont été construits pour les résidents les plus autonomes de la Ferme de Kep et pour accueillir de jeunes adultes en situation de handicap de la région le temps de leur formation professionnelle agricole. Les travaux ont été achevés début 2023 et les premiers résidents vont s'installer dans ces nouveaux logements dès mars 2023.
- **Ferme :**
1) développement du lieu de fabrication des produits de la ferme, bâtiment de la ferme où les bénéficiaires travaillent à la préparation du thé et d'autres produits destinés à la vente. En effet, afin de permettre le développement de ces activités, il a été décidé d'ajouter deux pièces à la structure existante. 2) création d'une marque pour les produits de la ferme, **La Farmidable**.



Suppression des barrières

Avec le développement de son projet d'entreprise sociale, la **Ferme de Kep** s'ouvre à de nouveaux horizons et espère que, pour les visiteurs, l'accès à la ferme contribuera à faire tomber les barrières vis-à-vis des personnes en situation de handicap.



www.gouttedeau.org

Texte

Ruth Lederman, Nathalie Nguyen

Traduction

Maria Décsey Tan

Conception

Agence de communication IKONUM

www.ikonum.com

Photographies (copyright)

Damnok Toek

Goutte d'eau - a child support network

COMMENT FAIRE UN DON ?

PostFinance, CH-3030 Berne

N° de compte : 87-183923-5

N° IBAN : CH17 0900 0000 8718 3923 5

Code Swift (BIC) : POFICHBE

Dons en ligne

www.gouttedeau.org

Par carte de crédit ou PayPal

Goutte d'eau – a child support network

15, avenue de Budé

1202 Genève

Tel +41 (0)22 733 52 23

info@gouttedeau.org



UN GRAND MERCI POUR VOTRE DON DE LA PART DE TOUS LES ENFANTS !